

BILANCIO SOCIALE

2021

CONSORZIO DI COOPERATIVE SOCIALI



Indice

PREMESSA	3
1 NOTA METODOLOGICA	4
1.1 Riferimenti normativi	4
1.2 Fonti interne	4
2. IDENTITA DELL'ORGANIZZAZIONE	5
2.1 Informazioni generali	5
2.2 La nostra storia	6
2.3 Aree di azione e Servizi	7
2.4 Elementi qualificanti di gestione	8
2.5 Accreditementi	9
2.6 Stakeholders	9
3. GOVERNANCE	11
3.1 Struttura organizzativa	11
3.2 Assemblea dei Soci	11
3.3 Consiglio di amministrazione	12
4. RISORSE UMANE	13
4.1 Composizione del personale	13
4.2 Accoglienza Tirocinanti	13
5. VALORE DELLA PRODUZIONE	14
6. PROSPETTIVE FUTURE	16
7. IMPATTO SOCIALE	16

PREMESSA

Cari soci,

anche quest'anno ci troviamo a riflettere sul percorso intrapreso offrendo una serie di informazioni sia quantitative che qualitative riferite all'anno 2021.

Il Deltaplano pone al centro delle proprie azioni lo sviluppo e il benessere della collettività; promuove e sostiene lo sviluppo delle cooperative associate dal punto di vista cooperativo, economico, qualitativo, innovativo, etico, fornendo loro opportunità di lavoro e rafforzando la loro capacità di essere competitive sul mercato; promuove l'innovazione tecnologica ed il miglioramento continuo dei processi di erogazione dei servizi.

Il bilancio sociale rappresenta il risultato finale di un percorso attraverso il quale il Consorzio rende conto, ai diversi stakeholder, della propria missione, degli obiettivi, delle strategie e delle attività svolte nell'anno.

Esso ci permette di offrire a tutti un'informazione strutturata e puntuale del nostro operato, il suo valore sociale e l'impatto sul territorio che la sola informazione economica contenuta nel bilancio di esercizio non sarebbe sufficiente a far comprendere.

Su questa base si cercherà di evidenziare in maniera chiara, trasparente e coerente le attività svolte e i risultati conseguiti per il perseguimento dei fini statutari, prestando maggiore attenzione a quello che è l'obiettivo principale, vale a dire la creazione di "valore sociale".

*Il Presidente del Consiglio di Amministrazione
Annunziata Memoli*

1. Nota Metodologica

Il Bilancio Sociale rappresenta un importante strumento di rendicontazione e trasparenza del Consorzio Il Deltaplano verso l'interno e verso l'esterno. Esso, infatti, permette di dar conto dei risultati conseguiti nell'anno di esercizio in esame, di relazionarsi con gli Stakeholders di riferimento, di affermare la coerenza delle politiche di impresa sociale intraprese con la mission, i principi e i valori del Consorzio.

Alla redazione del Bilancio Sociale hanno partecipato le diverse funzioni aziendali competenti sugli argomenti specifici; tale modalità, oltre ad assicurare l'accuratezza del dato, favorisce un coinvolgimento attivo del personale per raggiungere il risultato finale.

Il Bilancio Sociale viene diffuso attraverso i seguenti canali:

- Assemblea Soci
- Sito Internet
- Riunioni di équipe

1.1 Riferimenti Normativi

Decreto Ministero del Lavoro 4 luglio 2019 "Adozione delle Linee guida per la redazione del bilancio sociale degli enti del Terzo settore".

1.2 Fonti Interne

- Atti della Società
- Libri Sociali e Libri paga
- Contabilità generale e finanziaria
- Bilanci e relazioni integrative

2. IDENTITÀ DELL'ORGANIZZAZIONE

2.1 Informazioni generali

Ragione Sociale	Il Deltaplano Consorzio di Cooperative Sociali
Sede Legale e operativa	Via San Leonardo t.sa Migliaro – 84131 Salerno
Codice Fiscale/Partita IVA	04443550654
Forma Giuridica e modello di riferimento	Consorzio
Codice Ateco	881000
Data di costituzione	11/01/2007
Tipologia	A
N° Albo Nazionale società cooperative	A182333
N° Albo Regionale società cooperative	Sezione C n. 264 del 13/07/2017
Telefono	089 7266595
Sito Internet	www.ildeltaplano.it
Mail	ildeltaplano@gmail.com
PEC	consorzioildeltaplano@pec.it
Certificazione Sistema Qualità	UNI EN ISO 9001:2015
Appartenenza a reti associative	Consorzio Nazionale Idee in Rete
Partecipazione societaria	Banca Popolare Etica Cooperativa Cooperfidi Italia

2.2 La nostra storia

Il Consorzio Il Deltaplano nasce nel 2007 dalla forte spinta di alcune Cooperative Sociali delle Province di Salerno e Benevento. Le cooperative aderenti, attive sui propri territori da molti anni, hanno sentito l'esigenza di riunirsi in un organismo di secondo livello, per dare spazio a specializzazioni ulteriori alla quotidiana gestione dei servizi. Il Terzo Settore, sempre più qualificato e sempre più attore della vita della popolazione con difficoltà, necessita di azioni mirate e continuative di formazione, progettazione sociale, sicurezza, tutela della privacy, fund raising, informatizzazione e messa in rete di informazioni e di occasioni di scambio, ma soprattutto necessità di una massiva azione di "Rete". La scelta di consorziarsi rappresenta la scelta di "mettere a giro" le individuali competenze, esperienze, professionalità, abilità e conoscenze, per un comune progetto di "alto" servizio sociale al servizio delle persone bisognose e della Comunità.

Il ruolo del consorzio, quindi, è quello di aggregare più enti e di realizzare per essi e con essi una serie di azioni e servizi che diano valore alla realtà dei singoli attraverso forme di condivisione e coinvolgimento. A tal fine il Consorzio Il Deltaplano realizza attività di gestione diretta di servizi socio-assistenziali, educativi, culturali e attività di general contractor per le proprie associate, nonché servizi agli enti consorziati.

MISSION

Il Consorzio è composto da una rosa di cooperative, legate dalla comune Mission di:

- Promuovere attività e/o servizi per salvaguardare i minori, portatori di abilità diverse ed anziani, con le rispettive famiglie, che vivono condizioni di disagio lieve o grave;
- Promuovere attività di carattere sociale, tendenti a sviluppare una maggiore conoscenza e coscienza del cittadino, attraverso manifestazioni e attività di sensibilizzazione;
- Contrastare l'esclusione sociale e favorire l'inserimento dei soggetti svantaggiati nel contesto sociale;
- Soddisfare il bisogno di lavoro e di sicurezza economica dei nostri soci;
- Formare ed aggiornare gli operatori del sociale per una migliore condizione di vita propria e degli utenti presi in carica.

Il Consorzio Il Deltaplano si adopera per la promozione della partecipazione, dell'autonomia personale e della cittadinanza, considerando la cooperazione come strumento di crescita individuale e di costruzione dell'identità di tutta la collettività.

Il Consorzio progetta e realizza tutti gli interventi avendo tre valori fondamentali come denominatori comuni: "Cooperazione" - "Mutualismo" - "Solidarietà"

Il Consorzio:

- Promuove la cooperazione sociale e l'associazionismo;
- Si pone come garante del Terzo Settore;
- Promuove la qualità dei servizi e la costante formazione di operatori e dirigenti;
- Favorisce il lavoro di "Rete" locale e nazionale;

Attiva processi di monitoraggio continuo e di verifica per la gestione di "qualità" di ogni processo attivato.

Il know-how che il Consorzio ha acquisito nel tempo gli permette di offrire, direttamente o in general contractor, servizi e prestazioni altamente qualificati sia nella metodologia che nella professionalità del personale.

2.3 Aree di azione e Servizi

I servizi si collocano nelle attività previste nello Statuto:

- ✓ gestire, direttamente o tramite le cooperative socie, servizi socioassistenziali, educativi e sanitari;
- ✓ promuovere la collaborazione e lo scambio tra le cooperative sociali al fine di favorire la promozione umana e l'inserimento sociale delle persone che soffrono condizioni di svantaggio e di emarginazione;
- ✓ fornire alle associate servizi di supporto e consulenza gestionale, tecnico-amministrativa, commerciale;
- ✓ promuovere e gestire attività di progettazione integrata con le proprie associate per la continua innovazione dei servizi e il reperimento di risorse aggiuntive;
- ✓ promuovere relazioni con gli enti pubblici, privati e con il mondo imprenditoriale e dell'associazionismo locale;
- ✓ progettare, organizzare e gestire corsi e attività di formazione, addestramento e aggiornamento professionale nell'ambito del sistema educativo;
- ✓ attuare, sia direttamente che tramite le cooperative consorziate, iniziative di informazione e sensibilizzazione dei cittadini e degli enti pubblici e privati sui problemi sociali;
- ✓ promuovere attività di ricerca, studio e raccolta dati attraverso il C.E.D. Centro Elaborazione Dati.

Più dettagliatamente, nel 2021 il Consorzio si è occupato delle seguenti attività:

- Assistenza Domiciliare ed Educativa Domiciliare Disabili e loro famiglie – Ambito S5 Comune di Salerno capofila

Il servizio consiste nell'effettuare prestazioni a domicilio ad utenti portatori di Abilità Diverse, con patologia lieve o grave, per consentire loro di continuare a vivere nella propria abitazione e non essere istituzionalizzati, e di viverci in autonomia e con dignità, restituendo tempi e dignità anche ai familiari degli utenti. Il servizio ha come obiettivo principale quello di rispondere all'effettiva esigenza da parte degli utenti di un aiuto domiciliare finalizzato, in primo luogo, al parziale recupero psico-fisico del diversamente abile, ma anche a rispondere ai bisogni che nascono dalla situazione socio-economica e dalle carenze assistenziali, favorendo anche l'attivazione di relazioni sociali oltre, nei casi richiesti, alla cura della persona e la pulizia dell'abitazione (per chi ha prevalentemente esigenze assistenziali). Per quanto riguarda il ramo educativo, il servizio ha lo scopo di favorire anche l'attivazione di relazioni sociali oltre all'attivazione di processi educativi, di aiuto scolastico ed aiuto all'acquisizione delle autonomie (per chi ha prevalentemente esigenze educative e di socializzazione), attraverso anche accompagnamento a Centri Educativi, Eventi, ecc.

- Assistenza Domiciliare Anziani – Ambito S07 Comune di Roccadaspide capofila

Il servizio consiste nell'effettuare prestazioni a domicilio ad utenti anziani e prevede una serie di attività volte ad assicurare azioni di supporto per una maggiore autonomia e dignità per l'anziano e per uno sgravio del carico assistenziale per il familiare caregiver.

- Assistenza Specialistica Scolastica per Alunni Diversamente Abili – Comune di Salerno e Assistenza Socio Educativa per alunni disabili – Ambito S4 Comune di Pontecagnano Faiano capofila

Il servizio riguarda compiti di assistenza specialistica finalizzata ad aiutare l'alunno disabile ad intraprendere un progetto incrementativo del proprio apprendimento e viene svolto da personale qualificato (educatori, esperti della comunicazione, esperti ABA, ecc). Si svolge presso le scuole materne, elementari, medie inferiori e superiori, ed ha durata pari all'annualità scolastica, in supporto agli insegnanti di sostegno ed agli insegnanti di ruolo delle scuole.

- Campo Estivo per minori – Comune di Salerno

Il servizio consiste in attività volte a garantire il diritto alla socialità e al gioco dei bambini e degli adolescenti; sono previsti laboratori manipolativo, grafico-pittorico, creativi, attività di balneazione, attività motoria, escursioni sul territorio.

- Progetto “A Scuola con Gioia” – Istituto Comprensivo Giovanni Paolo II

Il servizio consiste in laboratori ludici creativi volti a garantire il diritto alla socialità e al gioco dei bambini e degli adolescenti e all'inclusione degli alunni disabili.

- Attività di sgombero, pulizia e riordino degli Istituti Scolastici adibiti a seggi elettorali – Comune di Salerno

Il servizio consiste in attività di sgombero, pulizia e riordino delle sedi scolastiche adibite a seggi elettorali per le elezioni amministrative.

- DELTA SOCIALE Centro Servizi Sociali Privati

È un servizio privato che eroga prestazioni di Educativa domiciliare per minori, Assistenza domiciliare alle persone anziane e disabili, Assistenza specialistica scolastica, percorsi ABA.

2.4 Elementi qualificanti della gestione

Dal 2011 Il Deltaplano è certificato per il Sistema di Gestione Qualità secondo la norma UNI EN ISO 9001 e, nel corso degli anni, al fine di mantenere tale certificazione, si è adattata alle nuove edizioni della norma. La scelta di applicare un sistema di gestione per la qualità alle attività di progettazione ed erogazione dei servizi nasce dalla volontà di garantire a clienti e partner servizi con standard qualitativi uniformi, costantemente monitorati e tesi al miglioramento continuo, e offrire agli operatori un ambiente strutturato ed organizzato.

UNI EN ISO 9001	è la norma che definisce i requisiti di un sistema di gestione per la qualità in un'organizzazione. La finalità è quella di adottare un sistema di gestione che sia strumento di trasparenza, che renda tangibili i livelli di qualità dei servizi erogati ed il valore aggiunto generati dall'operato del Consorzio a vantaggio della collettività.
------------------------	--

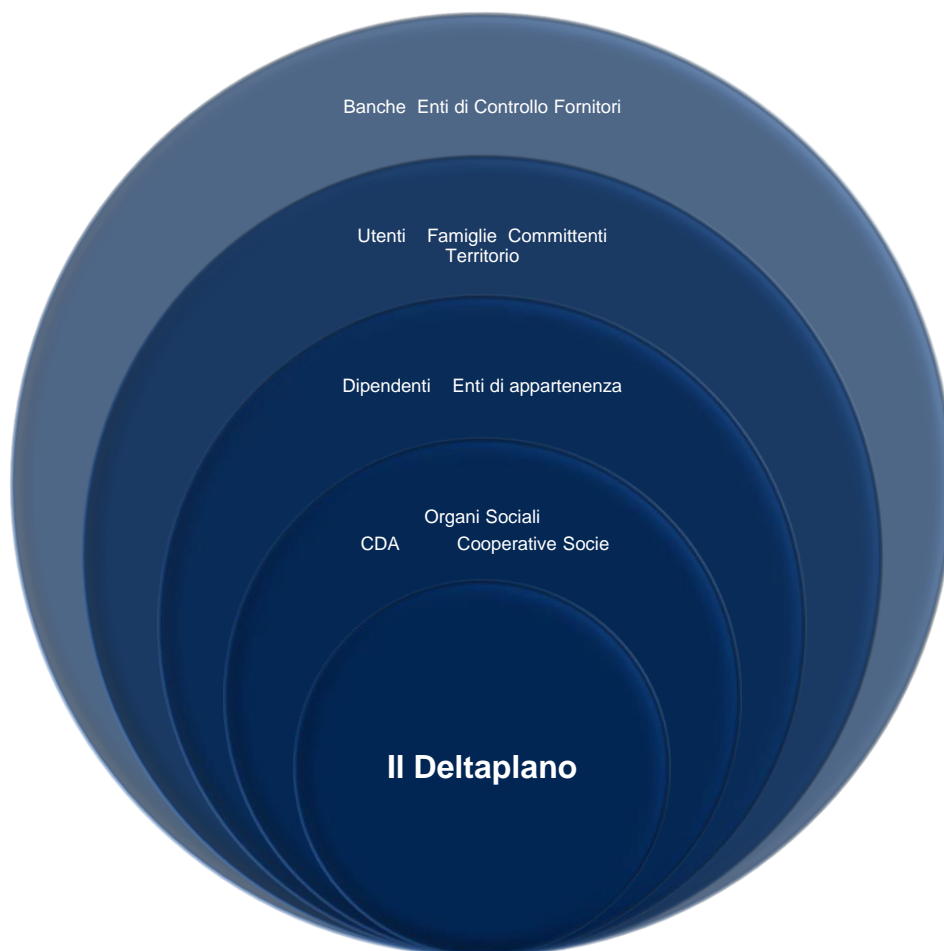
2.5 Accreditazioni

Il Consorzio è accreditato presso Ambiti Sociali per diversi servizi:

Ambito Sociale	Tipologia Servizio
Ambito S5 – Comune di Salerno capofila	Assistenza Specialistica Scolastica Assistenza Domiciliare
Ambito S4 – Comune di Pontecagnano Faiano capofila	Assistenza Socio-Educativa Scolastica Assistenza domiciliare socioassistenziale Assistenza domiciliare integrata con servizi sanitari
Ambito S7 – Comune di Roccadaspide capofila	Responsabilità familiari Servizi per anziani Servizi per disabili Diritti dei minori

2.6 Stakeholders

Di seguito nell'immagine rappresentiamo tutti i nostri Stakeholders, i soggetti pubblici e privati che rappresentano i portatori di interesse con cui Il Deltaplano collabora al fine di perseguire la mission e la vision. Essi sono determinanti per il buon esito delle nostre attività, in quanto influenzano gli obiettivi e le linee strategiche adottate, in un'ottica di dialogo trasparente e di condivisione degli impatti e dei risultati raggiunti e per questo si impegna a instaurare un rapporto di collaborazione e fiducia al fine di costruire relazioni improntate alla correttezza e alla trasparenza.

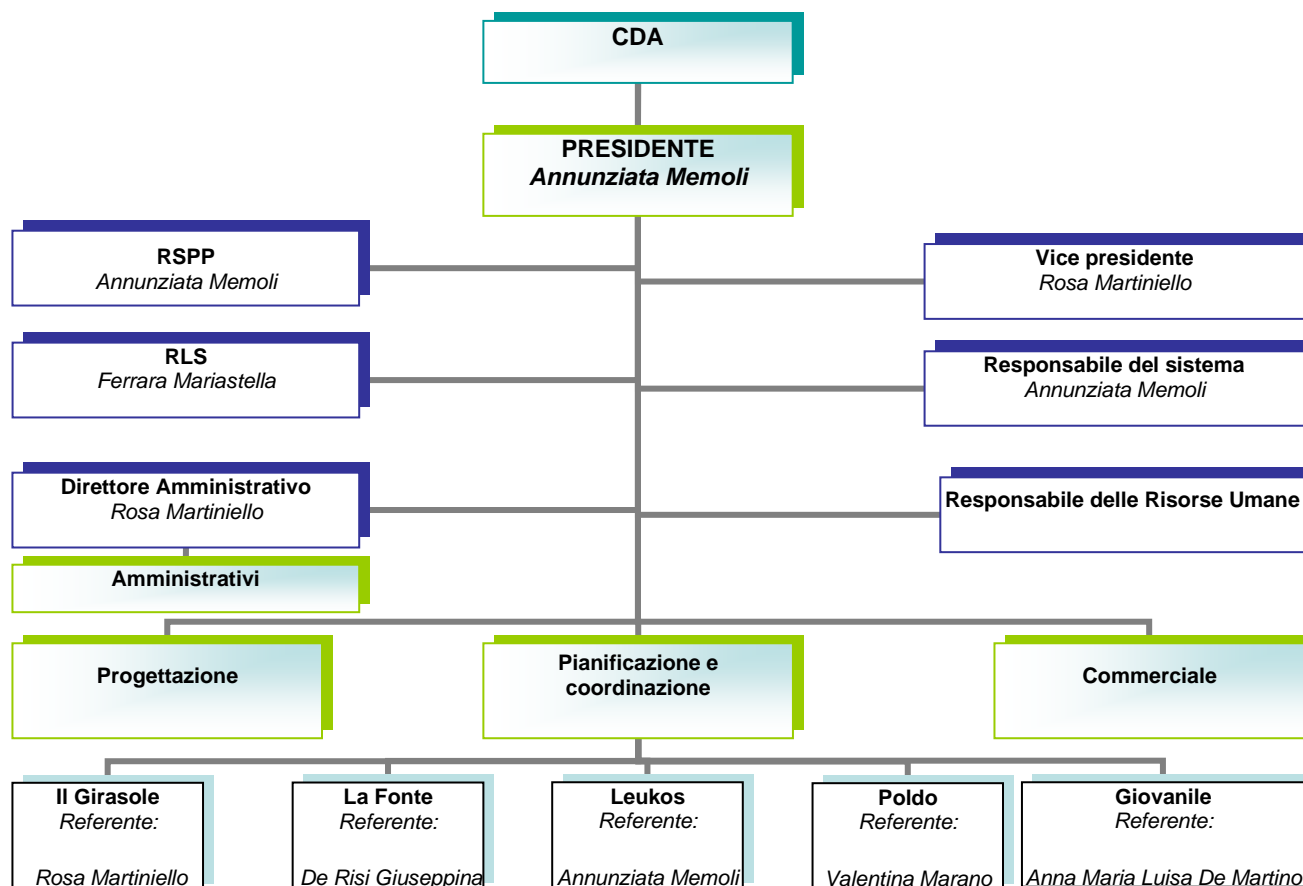


Modalità di coinvolgimento

Tipologia Stakeholders	Modalità di coinvolgimento
Soci	Assemblee dei soci, incontri mensili di verifica, piano di addestramento con proposte di percorsi formativi e aggiornamento
Dipendenti	Riunioni di verifica, piano di addestramento con proposte di percorsi formativi e aggiornamento
Utenti	Colloqui, Questionari di soddisfazione, Carta dei Servizi, Sito web e social
Clienti	Bilancio sociale, Questionari di soddisfazione, Carta dei Servizi, Sito web, social
Famiglie	Collaborazioni e monitoraggio nei progetti personalizzati, Questionari di soddisfazione, Carta dei Servizi, Sito web e social
Fornitori	Bilancio Sociale, Carta dei Servizi, Sito web e social
Enti, Partner, Territorio	Incontri di coprogettazione, coordinamento e verifica dei servizi, Bilancio Sociale, Carta dei servizi, Sito web, social
Banche	Bilancio Sociale, Carta dei servizi, Sito web, social

3. GOVERNANCE

3.1 Struttura organizzativa



3.2 Assemblea dei soci

Da Statuto l'Assemblea si ritrova almeno una volta all'anno nell'Assemblea ordinaria al fine di:

- Approvare il bilancio consuntivo
- Nominare le cariche sociali
- Determinare la misura degli emolumenti agli amministratori
- Approvare e modificare i regolamenti interni
- Deliberare su altri oggetti attinenti alla gestione sociale

Nel corso del 2021 si è svolta regolarmente l'Assemblea annuale per l'approvazione del bilancio dell'anno precedente alla quale ha partecipato il 100% dei soci. Al 31 dicembre 2021, Il Deltaplano include nella sua base sociale complessivamente 5 soci, tutte cooperative sociali di tipo A.

Le cooperative socie sono attive nei settori: servizi di assistenza domiciliare per persone anziane e disabili (66,66%), servizi semi residenziali per persone disabili (16,66%), servizi educativi alla prima infanzia (0-3 anni) (50%), servizi educativi per bambini e ragazzi (100%).

Le consorziate

Il Girasole Società Cooperativa Sociale	Il Girasole è una cooperativa di tipo A che opera dal 1999 gestendo servizi per la prima infanzia, minori e famiglie, anziani e disabili, vantando un know-how tecnico, capacità progettuale, organizzativa e finanziaria.
Poldo Società Cooperativa Sociale	Poldo è una cooperativa di tipo A ed opera nel Comune di Salerno prevalentemente in attività per minori e famiglie (centro polifunzionale, campi estivi, laboratori tematici, eventi) e assistenza specialistica scolastica.
Leukos Società Cooperativa Sociale	Leukos opera in ambito sociale ed educativo gestendo servizi di assistenza socioeducativa e specialistica scolastica, assistenza domiciliare integrata, centro polifunzionale per minori, attività di supporto per minori con BES.
Giovanile Società Cooperativa Sociale	Giovanile opera sul territorio dell'agro-nocerino-sarnese ed offre servizi sociosanitari ed educativi ai cittadini più deboli attraverso operatori qualificati.
La Fonte Società Cooperativa Sociale	La Fonte opera nei Comuni della Costiera Amalfitana vantando un'esperienza pluriennale in servizi di assistenza domiciliare per persone anziane e disabili, attività per minori e da qualche anno gestisce servizi per la prima infanzia.

3.3 Consiglio di Amministrazione

Il Consiglio di Amministrazione è formato da 3 membri; la carica degli amministratori decade alla fine del triennio di esercizio che coincide con la data dell'Assemblea convocata per l'approvazione del bilancio relativo all'ultimo esercizio. Gli amministratori sono rieleggibili. Il Consiglio di Amministrazione è investito dei più ampi poteri per la gestione della società e ha facoltà di compiere tutti gli atti che ritenga opportuni per l'attuazione dell'oggetto sociale. Il Consiglio di Amministrazione non riceve alcun compenso.

Cognome e nome	Carica
<i>Memoli Annunziata</i>	Presidente
<i>Martiniello Rosa</i>	Vice Presidente
<i>De Martino Anna Maria Luisa</i>	Consigliere

4. RISORSE UMANE

4.1 Composizione del personale

I lavoratori rappresentano una importante risorsa, in quanto permettono la realizzazione dei servizi e ne influenzano, grazie ad impegno e professionalità, la qualità ma sono anche soggetti al centro delle azioni e dell'identità dell'ente. Il Consorzio, per una efficace gestione delle risorse umane, adotta una specifica politica basata sulla valorizzazione delle competenze e le esperienze dei propri dipendenti e collaboratori.

Fotografando dettagliatamente i lavoratori dipendenti del consorzio, si osserva che al 31/12/2021 erano presenti con contratto di dipendenza 14 dipendenti. Nei servizi in general contractor, ovviamente, il personale è dipendente delle cooperative individuate per la gestione.

Composizione del personale	Tot	Sesso		Classi d'età			
		M	F	18/30	31/40	41/50	oltre 50
Dipendenti a tempo indeterminato	1		1		1		
Dipendenti a tempo determinato	13	2	11	3	6	2	2

4.2 Accoglienza tirocinanti

Il Deltaplano è da sempre attivo nell'offrire percorsi di stage e tirocini professionalizzanti attraverso la stipula di convenzioni con diversi enti e agenzie educative quali Università, Enti di formazione. Nel 2021 è stato attivato un tirocinio formativo con il Consorzio Mestieri per ospitare una tirocinante quale addetta agli affari generali.

5. SITUAZIONE ECONOMICA E FINANZIARIA

Il valore della produzione rappresenta un primo indice della dimensione economica. Nel 2021 esso è stato pari a 604.130,00 euro, mostrando un aumento del fatturato, rispetto all'anno precedente, a seguito della riattivazione dei servizi sospesi per l'emergenza sanitaria e di nuove commesse.

Ai fini di fornire un migliore quadro conoscitivo dell'andamento e del risultato della gestione e della situazione patrimoniale e finanziaria, le tabelle sottostanti espongono una riclassificazione del Conto Economico a valore aggiunto, una riclassificazione dello Stato Patrimoniale per aree funzionali e su base finanziaria e i più significativi indici di bilancio.

Conto Economico Riclassificato	31/12/2021	31/12/2020
Ricavi delle vendite	604.130	289.836
Produzione interna	0	0
Valore della produzione operativa	604.130	289.836
Costi esterni operativi	462.393	275.565
Valore aggiunto	141.737	14.271
Costi del personale	159.410	34.109
Margine Operativo Lordo	(17.673)	(19.838)
Ammortamenti e accantonamenti	807	892
Risultato Operativo	(18.480)	(20.730)
Risultato dell'area accessoria	49.977	1.303
Risultato dell'area finanziaria (al netto degli oneri finanziari)	0	0
Ebit normalizzato	31.497	(19.427)
Risultato dell'area straordinaria	0	(2.437)
Ebit integrale	31.497	(21.864)
Oneri finanziari	11.717	11.936
Risultato lordo	19.780	(33.800)
Imposte sul reddito	0	0
Risultato netto	19.780	(33.800)

La situazione economica del consorzio, così come qui brevemente presentata, ha generato per l'anno 2021 un utile pari ad € 19.780,00.

Indicatori di finanziamento delle immobilizzazioni	31/12/2021	31/12/2020
Margine primario di struttura	(8.342)	(28.928)

Quoziente primario di struttura	0,40	(0,97)
Margine secondario di struttura	15.370	(7.635)
Quoziente secondario di struttura	2,11	0,48

Indici sulla struttura dei finanziamenti	31/12/2021	31/12/2020
Quoziente di indebitamento complessivo	100,34	(28,94)
Quoziente di indebitamento finanziario	45,37	(14,79)

Stato Patrimoniale per aree funzionali	31/12/2021	31/12/2020
IMPIEGHI		
Capitale Investito Operativo	551.261	377.654
- Passività Operative	305.634	201.332
Capitale Investito Operativo netto	245.627	176.322
Impieghi extra operativi	12.191	19.705
Capitale Investito Netto	257.818	196.027
FONTI		
Mezzi propri	5.560	(14.220)
Debiti finanziari	252.258	210.247
Capitale di Finanziamento	257.818	196.027

Indici di redditività	31/12/2021	31/12/2020
ROE netto	355,76 %	237,69 %
ROE lordo	355,76 %	237,69 %
ROI	5,59 %	-4,89 %
ROS	5,21 %	-6,7 %

Stato Patrimoniale finanziario	31/12/2021	31/12/2020
ATTIVO FISSO	13.902	14.708
Immobilizzazioni immateriali	126	252
Immobilizzazioni materiali	3.221	3.901
Immobilizzazioni finanziarie	10.555	10.555
ATTIVO CIRCOLANTE	549.550	382.651
Magazzino	0	0
Liquidità differite	533.340	370.997
Liquidità immediate	16.210	11.654

CAPITALE INVESTITO	563.452	397.359
MEZZI PROPRI	5.560	(14.220)
Capitale Sociale	3.600	3.600
Riserve	1.960	(17.820)
PASSIVITA' CONSOLIDATE	23.712	21.293
PASSIVITA' CORRENTI	534.180	390.286
CAPITALE DI FINANZIAMENTO	563.452	397.359

Indicatori di solvibilità	31/12/2021	31/12/2020
Margine di disponibilità (CCN)	15.370	(7.635)
Quoziente di disponibilità	102,88 %	98,04 %
Margine di tesoreria	15.370	(7.635)
Quoziente di tesoreria	102,88 %	98,04 %

6. PROSPETTIVE FUTURE

Gli obiettivi prefissati per il prossimo futuro possono essere brevemente riassunti nei punti seguenti:

1. Proseguire e consolidare la crescita della base sociale
2. Creare partnership volte alla crescita ed allo sviluppo della rete
3. Far crescere e sviluppare le Cooperative consorziate
4. Incrementare la rete territoriale
5. Aumentare la qualità dei servizi rispetto agli standard richiesti dalla committenza, attraverso l'utilizzo di metodologie tecnologiche e innovative.

7. IMPATTO SOCIALE

Dinanzi all'emergere di nuovi problemi sociali, dovuti in particolare all'emergenza sanitaria e quindi di una maggiore diversificazione dei bisogni, il Consorzio ha cercato di rispondere sempre alla domanda e ai bisogni emergenti, insieme alle cooperative socie.

Possiamo sintetizzare così il contributo che il Consorzio ha dato al territorio in generale:

- coinvolgimento della cittadinanza nelle attività e nel perseguimento degli obiettivi
- miglioramento della qualità della vita del territorio
- sviluppo di capitale sociale
- sviluppo della fiducia e della solidarietà
- sviluppo delle competenze professionali attraverso i percorsi formativi e di aggiornamento